



www.parafia-wierzenica.pl



Znak
Dobra

Wierzeniczenia

NUMER SPECJALNY 6 [182] 2023



WIERZENICKA ZIEMIA NA STAREJ FOTOGRAFII



Wierzenica, nasze ukochanie w jubileuszowym roku 870-lecia

W bieżącym roku przychodzi nam świętować 870-lecie istnienia miejscowości Wierzenica wraz z jej niegdyś mniejszą częścią, dziś Wierzonką. Pisane dokumenty potwierdzają, że w naszej okolicy, także na terenie gminy Swarzędz są to najstarsze miejscowości. Również parafia sięga odległych czasów XIII wieku. Na co dzień nie żyjemy historią, żyjemy naszą współczesnością. Nie jest jednak dobrze kiedy ludziom się wydaje, że historia świata zaczęła się od tego, kiedy oni w tym świecie zaistnieli. Wszystko co było przedtem się nie liczy. To groźne, bo w tym samym toku myślenia, nie liczy się wszystko co będzie potem. Po nas choćby i potop.

Człowiek przychodzi na świat w określonym kontekście historycznym, wręcz można powiedzieć wyrasta z tej historii, staje się jej częścią, zaczyna ją współtworzyć. To są historie naszych rodzin, naszych miejscowości, naszego regionu, naszej Ojczyzny. Bogu i ludziom dziękuję za życie wcześniejszych pokoleń, dziękuję za ich trud, poświęcenie, za dobro, które starali się tworzyć. Jesteśmy w sztafecie pokoleń. Po nas przyjdą inni i też mamy im coś przekazać, też mamy zostawić świadectwo naszej pracy, naszego wysiłku, naszej miłości, naszego poświęcenia i zaangażowania. Świętowanie rocznic w tym nam dopomaga, bo właśnie to możemy sobie przypomnieć.

Znaczenie niewielkiej wsi Wierzenica, dla okolicznych mieszkańców związane jest ze świątynią, pięknie położoną na wzgórzu, starą, też bardzo historyczną. To do niej przybywali ludzie z bliższej i nieco dalszej okolicy i tu zostawiali część swojej modlitwy, tu uczyli się życia chrześcijańskiego. Świątynia była zawsze miejscem skupiania się ludzi. Tak jest też i dzisiaj, tak też powinno pozostać.

W 2003 roku dość hucznie jak na nasze możliwości świętowaliśmy 850-lecie. Intencją naszą było wtedy przypomnieć ludziom spoza naszego środowiska, także władzom różnego rodzaju samorządów, że taka miejscowość istnieje. To właśnie w związku z tymi wydarzeniami kreśliliśmy plany na przyszłość. Nie chce się wierzyć, jak szybko upłynęło 20 lat. Cieszymy się, że dla Wierzenicy był to czas dobry. Z dnia na dzień wielu rzeczy nie widać. W perspektywie czasu zmiany

są zauważalne. To pokazuje, że miejscowość żyje, że postępuje za dokonującymi się wszędzie zmianami cywilizacyjnymi.

Odnowione wnętrze kościoła przyciąga turystów, pielgrzymów i wielu rozmaitych gości, którzy właśnie tu chcą przeżywać ważne dla siebie wydarzenia: ślub, jubileusz, chrzciny. Właśnie teraz realizowany jest największy z dotychczasowych projektów: renowacja zewnętrznej bryły świątyni. Możemy powiedzieć, że jesteśmy w połowie wykonania tego zadania. Wierzę, że świętując 875-lecie powiemy: ten projekt mamy już za sobą. Do tego zrobiło się ładnie w otoczeniu kościoła. Duża pięknie wkomponowana w krajobraz wiata dla turystów. Powstała w związku z przygotowaniami do świętowania w 2014 roku jubileuszu 200-lecia urodzin Augusta Cieszkowskiego. Pięć lat temu, w związku z 865-leciem Wierzenicy, stworzony został obszerny, ładnie obsadzony zielenią plac z parkingiem. Nierówny mało ciekawy teren zamieniony został w wizytówkę miejscowości i otrzymał nazwę Plac Augusta Cieszkowskiego.

W Wierzenicy jako miejscu przyjaznym zadomowił się Caritas naszej Archidiecezji. Ośrodek dla uzależnionej młodzieży działał przez 12 lat przywracając wielu ludziom nadzieję na dobre życie. Dziś powierzchnia domu służy naszym siostram i braciom z dotkniętej wojną Ukrainy. Wyremontowany został jeden z magazynów dawnej Stacji Hodowli Roślin, pobudowano też drugi w pełni nowoczesny. Dzięki temu możliwe jest realizowanie wielu programów pomocowych służących potrzebującym.

W sensie dosłownym można powiedzieć: z martwych powstał do nowego życia dworek Cieszkowskich. Właśnie niemal równo 10 lat temu miałem okazję święcić odnowione wnętrze dworku, zanim jak mówili gospodarze, przyjmie on pierwszych gości. Punktem odniesienia w tych pracach był też rok 2014 i jubileusz 200-lecia urodzin Augusta Cieszkowskiego.

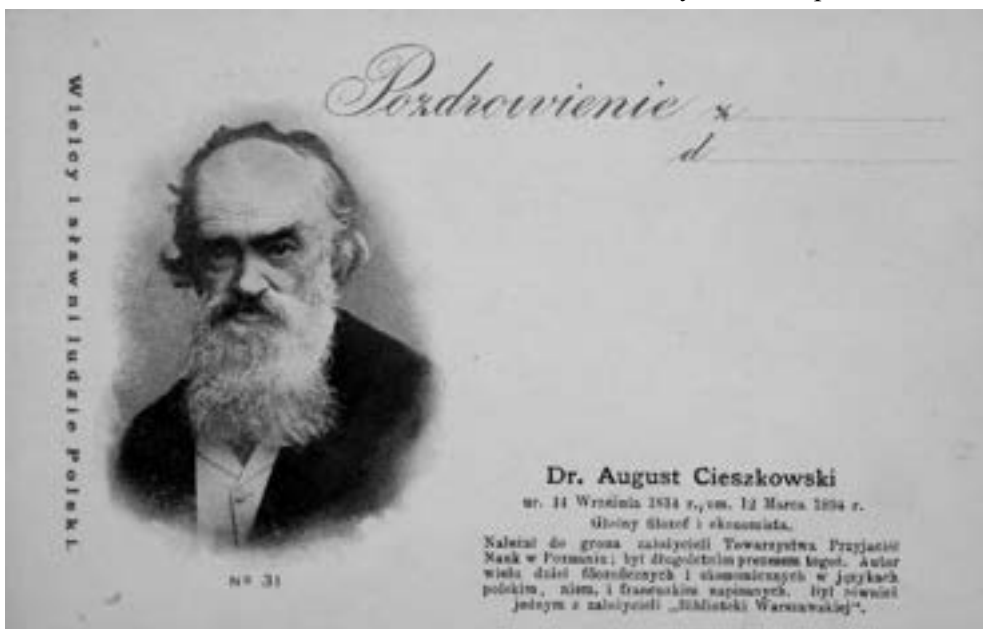
Nie sposób nie pamiętać o samym jubileuszu 200-lecia: obchody w Wierzenicy w kościele, w dworku i w wielu innych punktach poza Wierzenicą miały dużą rangę daleko wykraczającą poza ramy naszego miejsca. Jako lokalne środowisko przypomnieliśmy etos pracy i miłości do Ojczyzny i Kościoła jakim promieniował August Cieszkowski. W 2016 roku dziękując za 1050 lat chrześcijaństwa na polskiej ziemi przy drodze polnej między Wierzenicą a Kicinem ustawione zostało wysiłkiem obu parafii 20 kapliczek różańcowych.

Ostatnie czasy to także zmiany w samej wsi: wreszcie zrobiona porządna kanalizacja, oświetlenie, plac zabaw dla dzieci. Znakiem obecnego jubileuszowego roku jest chodnik przez wieś. To, że wiele z tych zadań udało się zrealizować jest efektem dobrego współdziałania samej społeczności lokalnej i współpracy z władzami samorządów i rozmaitych innych instytucji. Cieszę się, że parafia w Wierzenicy też dokłada do tego swoją niemałą częśćkę. Zawsze aktualne jest zdanie: razem zrobimy więcej. Zrób tyle ile możesz.

W jubileuszowym wydaniu pokazujemy Wierzenicę i Wierzonkę takimi jakie były. Przypomnieć sobie możemy twarze niektórych ludzi. Także miejsca, które dziś wyglądają inaczej. Bogu i ludziom składam dziękczynienie za to wielkie dobro, którym jest nasza Wierzenica.

Obecny numer specjalny „Wierzeniczeń” trafia do rąk naszych czytelników w znamienym dniu parafialnego odpustu św. Mikołaja 6 grudnia. Równy 24 lata temu ukazał się pierwszy numer naszego wydawnictwa. Można więc powiedzieć, że obecnie rozpoczynamy dwudziesty piąty, jubileuszowy rok istnienia pisma. To też jest już kawał współczesnej historii Wierzenickiej Ziemi.

x Przemysław Kompf



Kartka pocztowa przedstawiająca Augusta Cieszkowskiego, z ok. 1900 r., wydana w serii Wielcy i sławni ludzie Polski.



Kartka ofertowa fabryki musztardy funkcjonującej w wierzenickim młynie. Najstarszy znany nam widok ikonograficzny z Wierzenicy. Litografia z końca XIX w.

Ceny.	
Wyborna wina musztarda I	p. Ctr. M. 30,00.
Wyborna wina musztarda II	" " " 15,00.
Stółowa wina musztarda I	" " " 15,00.
Stółowa wina musztarda II	" " " 12,00.

Wierzenica, d.	18
NOTA	
<div style="border: 1px solid black; height: 100px; width: 100%;"></div>	

Na odwrocie rodzaje oferowanej musztardy wraz z cenami.



Wierzenica, kościół od strony wschodniej, ok. 1960 r., widoczne skarpy po renowacji, białe ściany kruchty południowej, hełmy wieży i sygnaturki kryte blachą.



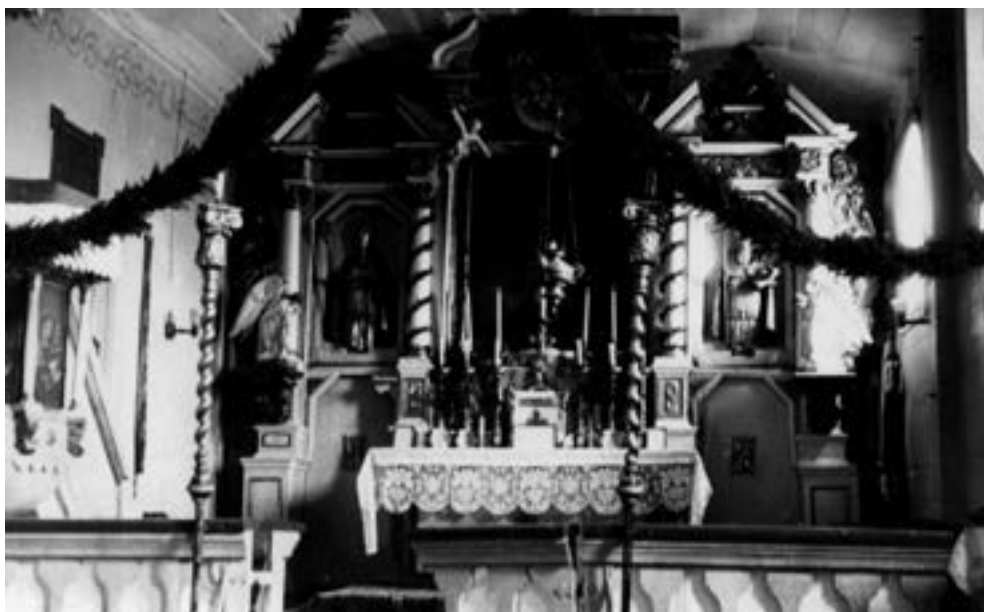
Kościół od strony południowej, około 1920 r. Na pierwszym planie po lewej widoczna drewniana brona, dalej dwa rodzaje kościelnego płotu, dach i hełm wieży kryte gontem.



Wierni wychodzący z kościoła, lata trzydzieste XX wieku.



Wierzenicki kościół w 1957 r., widoczne pobielone ściany, drewniane figury aniołów po bokach łuku tęczowego.



Wystrój kościoła przed 1977 r., przy drewnianych figurach świętych po bokach ołtarza gipsowe figury aniołów i anioły nad obrazem.



Kościelny Władysław Majchrzak między balaskami ołtarzowymi, po lewej ambona, widoczne drewniane figury aniołów po bokach łuku tęczowego, przed 1977 r.

Ambona w pierwotnym kształcie i miejscu, na murowanej ścianie nad wejściem do zakrystii tablica wiedeńska, powyżej malowane ornamenty.



Chrzest nowych dzwonów
przed powieszeniem na
wieży, 1936 r.



Obraz św. Mikołaja
jako zasłona obrazu
MB Wierzenickiej
w głównym ołtarzu,
schyłek lat trzydziestych
XX w.



Widok na Wierzenicę z wieży kościelnej, widoczny kościelny płot, po prawej kuźnia, a dalej domy mieszkalne i nieistniejące dziś zabudowania gospodarstwa Cieszkowskich, schyłek lat trzydziestych XX w.



Pogrzeb Augusta Adolfa Cieszkowskiego, po lewej fragment obecnej plebanii, w głębi widoczne nieistniejące już budynki mieszkalne, 25 maja 1932 r.



Wierzenica, czworak w dworowym stylu kryty dachówką, powstał według projektu Zygmunta Hendela jednego z odnowicieli Wawelu, schyłek lat trzydziestych XX w.



Wierzenica, dom kryty strzechą, schyłek lat trzydziestych XX w.



Wierzenica, studnia z żurawiem, schyłek trzydziestych XX w.



Wierzenica, za studnią z żurawiem nieistniejące dziś zabudowania gospodarstwa Cieszkowskich, po lewej domy mieszkalne w tym czworak w dworcowym stylu, schyłek lat trzydziestych XX w.



Wierzenica, po lewej domy mieszkalne, z wyjątkiem czworaka w dworowym stylu kryte strzechą, po prawej kuźnia z okopconym wejściem, a przed nią lokomobila, schyłek lat trzydziestych XX w.



Gorzelnia w Wierzenicy w 1932 roku.



Wierzenicki młyn wodny, 1947 rok.



Młyn w latach siedemdziesiątych XX w., widoczne koło młyńskie.





Wierzenica młyn, po prawej istniejąca do dziś młynarzówka – mieszkanie młynarza, marzec 1957 r.

<<< Młynica – budynek młyna właściwego, przed 1997 r.
Koło młyńskie, przed 1975 r.



Wierzenica, dwór od strony doliny rzeki Głównej, lata trzydzieste XX w.



Salon wierzenickiego dworu, rzeźby Canovy (?) Wenus (z lewej) i Diany, lata trzydzieste XX w.



Wnętrze wierzenickiego dworu, widoczny pośmiertny portret Augusta Cieszkowskiego autorstwa K. Pochwalskiego, książki z biblioteki Cieszkowskich, lata trzydzieste XX w.



Wierzenica, jesień 1973 r. lub wiosna 1974 r., uczniowie koło szkoły
(obecnie plebania),
na dolnym zdjęciu w tle kościół bez kruchty zachodniej.





Uczniowie szkoły z Wierzenicy w 1936 roku,
nauczyciel Stanisław Margraf.



Wierzeniccy uczniowie w roku szkolnym 1937/1938
ze Stanisławem Margrafem, przy wejściu do szkoły (dzisiejsza plebania).



Kącik higieniczny w wierzenickiej szkole, 1938 r.



Wierzenica, dawna karczma jako ochronka (przedszkole),
koniec lat trzydziestych XX w.



Wierzenica, dawna karczma jako ochronka, po lewej zniszczona w czasie II wojny figura św. Wawrzyńca, koniec lat trzydziestych XX w.



Rodzina mieszkająca w dawnej karczmie zwanej „Betlejemka” przed przekształceniem jej w ochronkę, lata trzydzieste XX w.



Wierzenica, dawna karczma jako dom mieszkalny, lata sześćdziesiąte XX w., widoczny dobudowany drugi komin.



Wierzenica, dawna karczma jako klub rolnika, lata siedemdziesiąte XX w.



Mieszkania robotników rolnych w Wierzenicy, schyłek lat trzydziestych XX w. Na górnym zdjęciu po prawej beczka na wodę, lampa naftowa przy półce z kubkami. Na dolnym charakterystyczne obrazy serca Jezusa i Maryi.





Mieszkania robotników rolnych
w Wierzenicy,
schyłek lat trzydziestych XX w.
Na górnym zdjęciu pełniącą rolę
szafy skrzynia stojąca na polepie –
podłódze z gliny, a na dolnym deski na
podłódze.





Widokówki z Wierzonki, początek XX wieku.





Wierzonka



Wierzonka, na pocztówce

po lewej u góry gorzelnia i spichlerz,
u dołu domy pracowników w podwórzu
gospodarstwa, 1907 r.,



* Grass aus Wierzonka

po prawej dwór od frontu i od strony
parku na początku XX w.





Wierzonka, dwór od frontu.



Dwór od strony parku, widoczna nieistniejąca dziś oszklona altana, obie widokówki z lat trzydziestych XX w.



Wierzonka, gospoda na pocztówce z około 1905 r.,
dziś to pierwszy dom po lewej jadąc od Kobylnicy.



Brama wjazdowa na podwórze Stacji Hodowli Roślin Wierzenica,
gosp. Wierzonka, lata siedemdziesiąte XX w.



Wejście do dworu w Wierzonce, lata sześćdziesiąte XX w.



Podwórze SHR w Wierzonce, po uporządkowaniu, widać początki zazielenienia, schyłek lat siedemdziesiątych XX w.



Dożynki, Wierzonka wrzesień 1956 r.





Wierzonka, darcie pierza,
przełom lat pięćdziesiątych
i sześćdziesiątych XX w.



Wierzonka, nabieranie wody
ze studni z korbą,
lata sześćdziesiąte XX w.



Wierzonka, widok gospodarstwa, z prawej gorzelnia, obok spichlerz, lata 80 (?)



Wierzonka, nieistniejący już most, zwany przez von Treskowów „białym”, łączący park przy dworze z jego częścią leśną, lata 60 XX w.



Szkoła w Wierzonce, widok od strony boiska, ok. 1978 r.



Szkoła od strony drogi do Karłowic, widoczne nieistniejące dziś: komin kotłowni, zewnętrzna ubikacja, stodoła, ok. 1978 r.

W ostatniej części prezentujemy unikalne zdjęcia Wierzonki wykonane w drugiej połowie lat trzydziestych XX w.

Autorem jest Gero von Götz zięć ostatniej niemieckiej właścicielki Wierzonki – Angélique von Treskow.

Udostępnione przez syna – Götz von Götz, który bywał w Wierzonce jako dziecko i ostatnio na początku XXI w.



Widok przez bramę Dom[inium] Wierzonka, po lewej lokomobila, dalej żniwiarki i wozy drabiniaste z kołami na żelaznych obręczach, w głębi kuźnia.



Domy pracowników w obrębie podwórza.

Drewniany łącznik
dworu i oficyna
obrośnięta
winobluszczem.



Po prawej dom
dyrektora z 1923 r.,
po lewej domy
oficjalistów.



Dwór od strony parku.





Po lewej słup telefoniczny, w głębi sprzęt gospodarski, kuźnia i z lewej obora.



Budynek gorzelni, z lewej lokomobila.



Nieistniejące urządzenie do spiętrzania wód rzeki Głównej i domek kąpielowy.

Nieistniejącą altana
z kory w parku.



Cmentarz rodziny
von Treskow,
w lesie za rzeką.



Prezentowane fotografie i widokówki pochodzą ze zbiorów własnych Ewy J. i Włodzimierza Buczyńskich, w tym zdjęcia użyczone przez: Halinę Cieszkowską-Dembińską, Götza von Götzt, Wiktorię Margraf, Jolanę Stern, Konrada Jacha, Czesława Fiedlera.

Z kronik: Parafii Wierzenica, Szkoły Podstawowej w Wierzenicy. Zbiorów Grażyny i Macieja Dominikowskich, Biblioteki Uniwersytetu im. A. Mickiewicza w Poznaniu.

Wierzeniczenia * 6 /182/ 2023* Rok XXIV

Pismo wychodzące przy Parafii p.w. św. Mikołaja w Wierzenicy
Redagują: ks. Przemysław Kompf, Ewa Buczyńska, Włodzimierz Buczyński,
Maciej Dominikowski

skład, łamanie i opracowanie graficzne Maciej Dominikowski
adres: Wierzenica 46 * 62-006 Kobylnica e-mail wierzenica@wp.pl

 **Znak
Dobra**
WIERZENICZENIA
LAUREAT MAGRODY
DZIENNIKARSKIEJ 2013



Dembógora

kałomnik

Wierzonka

Tr. Miko

Lindergarten

Wierzenica

Tr. Parafianko

Kicin

72